

# Herbestemde kerk behoudt haar karakter

De subtiële verbouwing van Reitsema & partners architecten transformeerde de voormalige Theresiakerk tot gezondheidscentrum De Poort van Borne.





TEKST **Eva Vroom**  
 FOTOGRAFIE **Ronald Tilleman**

Opdrachtgever **Erik Mijnhardt**  
 Architect **Reitsema & partners architecten; team: Theo Reitsema, Tim de Graag, Dennis Weerink, Jacob Kunst, Stephanie Weitering**  
 Constructie **Olde Hanter Bouwconstructies**  
 Bouwmanager **Key2 Bouwmanagement**  
 Beheer **Euverman Temmink & Partners**  
 Kunstwerk **Paula van Ess**  
 Signing **Hans van Os**

FOTO LINKS

**De ruimten voor de zorgverleners liggen aan het centrale binnenplein.**

FOTO BOVEN

**Het gezondheidscentrum is gevestigd in de voormalige Sint Theresiakerk (1935).**

FOTO ONDER

**Een sculpturale trap voert van het binnenplein naar de galerij.**

Toen het Bisdom de Sint Theresiakerk (1935) in Borne twee jaar geleden verkocht aan opdrachtgever Erik Mijnhardt, wilden beide partijen de kerk opnieuw een publieke en maatschappelijke functie geven. Dankzij de verbouwing tot gezondheidscentrum De Poort van Borne kon de kerk haar waarde voor het dorp behouden. In het gezondheidscentrum zijn twintig zorgverleners gevestigd, van huisartsen en psychologen tot verloskundigen en fysiotherapeuten. “De meeste van hen zijn hier begin dit jaar in getrokken. Iedereen is ontzettend enthousiast over het gebouw”, aldus architect Theo Reitsema. Hoewel er al vaker kerken zijn herbestemd tot gezondheidscentrum, onderscheidt De Poort van Borne zich door de subtiele manier waarop de verbouwing is aangepakt. Reitsema: “We zijn samen met de opdrachtgever en de gebruikers op excursie gegaan naar andere verbouwde kerken op zoek naar inspiratie. In veel gevallen zag je door het programma de kerk niet meer; iedereen was het erover eens dat we dat niet wilden. We hadden als gedeeld uitgangspunt dat we de bestaande ruimtelijke kwaliteit zoveel mogelijk wilden behouden.”

**Binnenplein**

Het neogotische ontwerp van W.A.M. te Riele is met respect behandeld. “We hebben aan het kerkgebouw zo min mogelijk gedaan; zo hebben we de binnenwanden van de kerk niet gestuukt, ook omdat je dan vaak vochtproblemen krijgt.” Door de bakstenen ribgewelven niet te isoleren, bleef de ruimtelijke ervaring van de kerk behouden. De ruimten voor de zorgverleners liggen verdeeld over drie verdiepingen aan het centrale binnenplein, dat zowel het hart van het gebouw vormt als een buffer tussen binnen en buiten. “Je bespaart veel energie doordat dit plein niet verwarmd wordt. Voor de vloer van de kerk hebben we de stenen uit de straat die in de tuin achter de kerk lag, hergebruikt. Ook de verlichting die in de kerk hing, is behouden.”



Het gebouw heeft nu twee trappen: een trap bij de ingang en de lift, en de ‘bijzondere trap’. Deze sculpturale trap leidt vanaf het binnenplein naar de eerste verdieping, waar de praktijkruimten aan een galerij liggen. Deze ruimten zijn als ‘doosjes’ ingebouwd op het bestaande ritme van de kerk. “Soms leidde het schuiven met het programma tot gepuzzel, wanneer iemand extra ruimte nodig had, of toch liever naar de begane grond wilde. Maar we vonden het ook wel weer leuk om hiervoor oplossingen te bedenken.”

**Contrast**

Voor de praktijkruimten zijn lichtgewicht polystyreenwanden gebruikt, afgewerkt met spuitbeton. Reitsema: “Technisch bleek het lastig om stucwerk op de bestaande structuur en ornamentele details te laten aansluiten. De opdrachtgever en de projectleider, Cor Engberink, kwamen met dit voor ons nog onbekende bouwsysteem, dat een prachtige oplossing bood. Spuitbeton in combinatie met polystyreen is een materiaal dat je in Nederland nog niet zoveel ziet; het wordt gebruikt voor buitengevels. De binnenruimte van de kerk is niet verwarmd,

FOTO BOVEN

Op de achtergrond de ingang, rechts de apotheek. Het doopvont en de bank behoorden tot het oorspronkelijke kerkinterieur.

FOTO LINKSONDER

Dankzij het bouwsysteem van polystyreenwanden in combinatie met spuitbeton kon perfect aangesloten worden op de bestaande structuur.

FOTO RECHTSONDER

De witgestuukte binnengevels van de praktijkruimten zorgen voor een mooi contrast met de oorspronkelijke architectuur.



het spuitbeton werkt als isolatieschil voor de praktijkruimten. Het is bovendien niet te zwaar voor de fundering, constructief wilden we de fundering van de oude kerk niet te veel belasten. We hebben geen (grote) kraan gebruikt, omdat anders een gat in het dak nodig was. Alles wat we maakten, moest in wezen door mensen naar binnen gedragen worden.”

De nieuwe witgestuukte binnengevels van de praktijkruimten zorgen voor een mooi contrast met de oorspronkelijke architectuur, zonder te veel aandacht op te eisen. Het rustige beeld wordt nog verzacht door de lichte gietvloer en de messingkleurige kozijnen. “De hoogwaardige afwerking doet recht aan zowel de oorspronkelijke architectuur als aan de nieuwe functie van de kerk. We hebben vrijblijvend advies geven bij de inrichting van de praktijkruimten. Voor de vloeren hebben alle partijen gekozen voor een houtprint-pvc-vloer die aan alle eisen voor de gezondheidszorg voldoet. Grafisch vormgever

Hans van Os heeft de belettering en bebording ontworpen in de stijl van het ontwerp.”

### Altaar

Het Bisdom heeft een groot deel van het oorspronkelijke kerkinterieur meegenomen. Reitsema: “Het natuurstenen doopvont is achtergebleven; dat is mooi gemaakt. Nu staat het tegenover de apotheek, met een oude kerkbank ernaast.” Een opvallend nieuw element boven het binnenplein is het kunstwerk van Paula van Ess. Het bestaat uit lichtdoorlatende stenen van gebeitst pergamiñpapier die tegenwicht bieden aan de vele echte stenen. Vanuit ieder gezichtspunt vormen de twee cirkels in relatie tot elkaar een nieuw transparant beeld. Net zoals de bewoners en bezoekers van de Poort van Borne is iedere handgemaakte papieren steen uniek. De stenen staan in de ringen met elkaar in verbinding, als krachtig symbool van samenwerking.

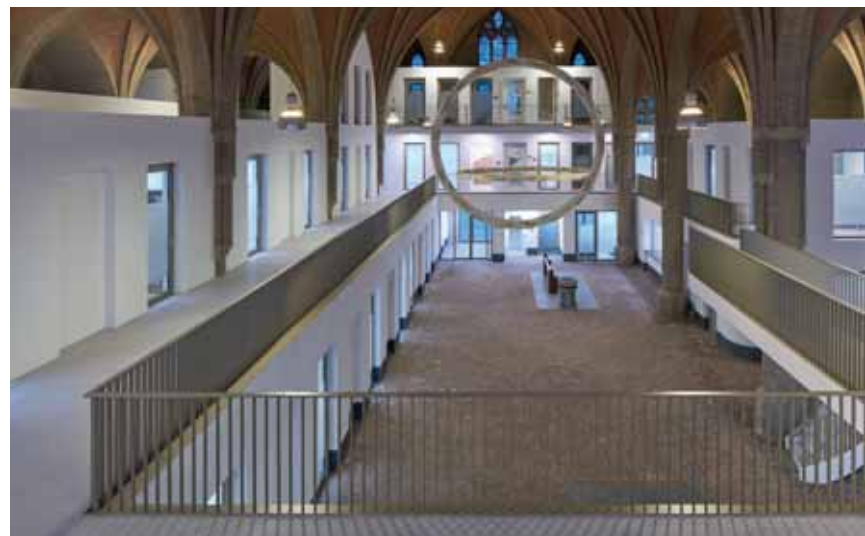
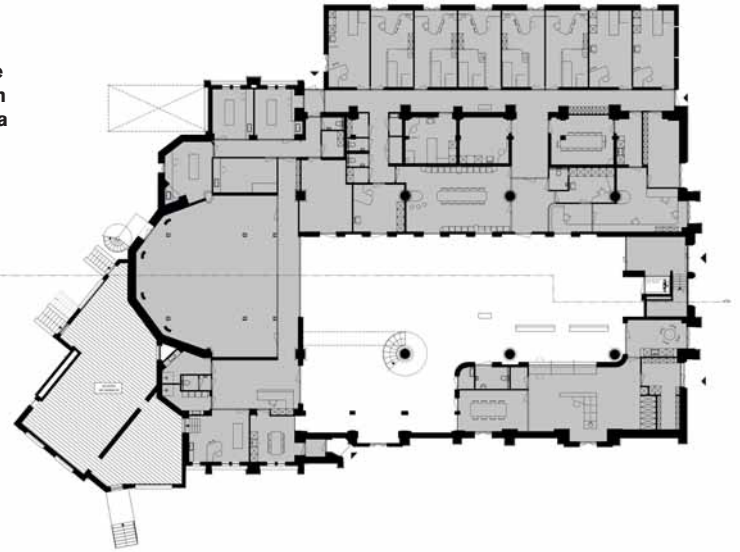




FOTO BOVEN  
**Een multifunctionele tribune markeert de plaats van het vroegere altaar, zodat de geschiedenis van de kerk leesbaar blijft.**

FOTO ONDER  
**Het kunstwerk met de twee hangende ringen is gemaakt door Paula van Ess.**

RECHTS  
**Plattegrond begane grond.**  
 (Tekening: Reitsema & partners architecten)



Om te zorgen dat de gebruikers van De Bornse Poort elkaar kunnen ontmoeten, is er op de plaats van het vroegere het altaar een multifunctionele tribune gemaakt. Hier kun je tijdens de lunch gaan zitten en elkaar spreken. "Eventueel zou het ook gebruikt kunnen worden voor lezingen of muziekvoorstellingen. Ik ben heel tevreden over dit 'opgetilde altaar.' Je kunt de plek herkennen waar het altaar zich oorspronkelijk bevond, op die manier blijft de geschiedenis van de kerk leesbaar."

[www.reitsema.com](http://www.reitsema.com)

